



Bu proje Avrupa Birliđi ve Turkiye Cumhuriyeti tarafından finanse edilmektedir
This project is co-financed by the European Union and the Republic of Turkey

ÇALIŞMA HAYATINDA SOSYAL DİYALOĐUN GELİŐTİRİLMESİ PROJESİ

*IMPROVING SOCIAL DIALOGUE
IN WORKING LIFE*

“BİRLİKTE VARIZ”





Bu proje Avrupa Birliđi ve Türkiye Cumhuriyeti tarafından finanse edilmektedir
This project is co-financed by the European Union and the Republic of Turkey

Sosyal Diyalođun Ekonomik Kalkınma ve Büyümeğe Katkısı

Üç Taraflı Uluslararası Konferans
Ankara, 12 Mayıs 2017

Duncan Campbell, Misafir Öğretim Üyesi, Cornell Üniversitesi
Philippe Egger, İstihdam ve Emek Piyasası Uzmanı

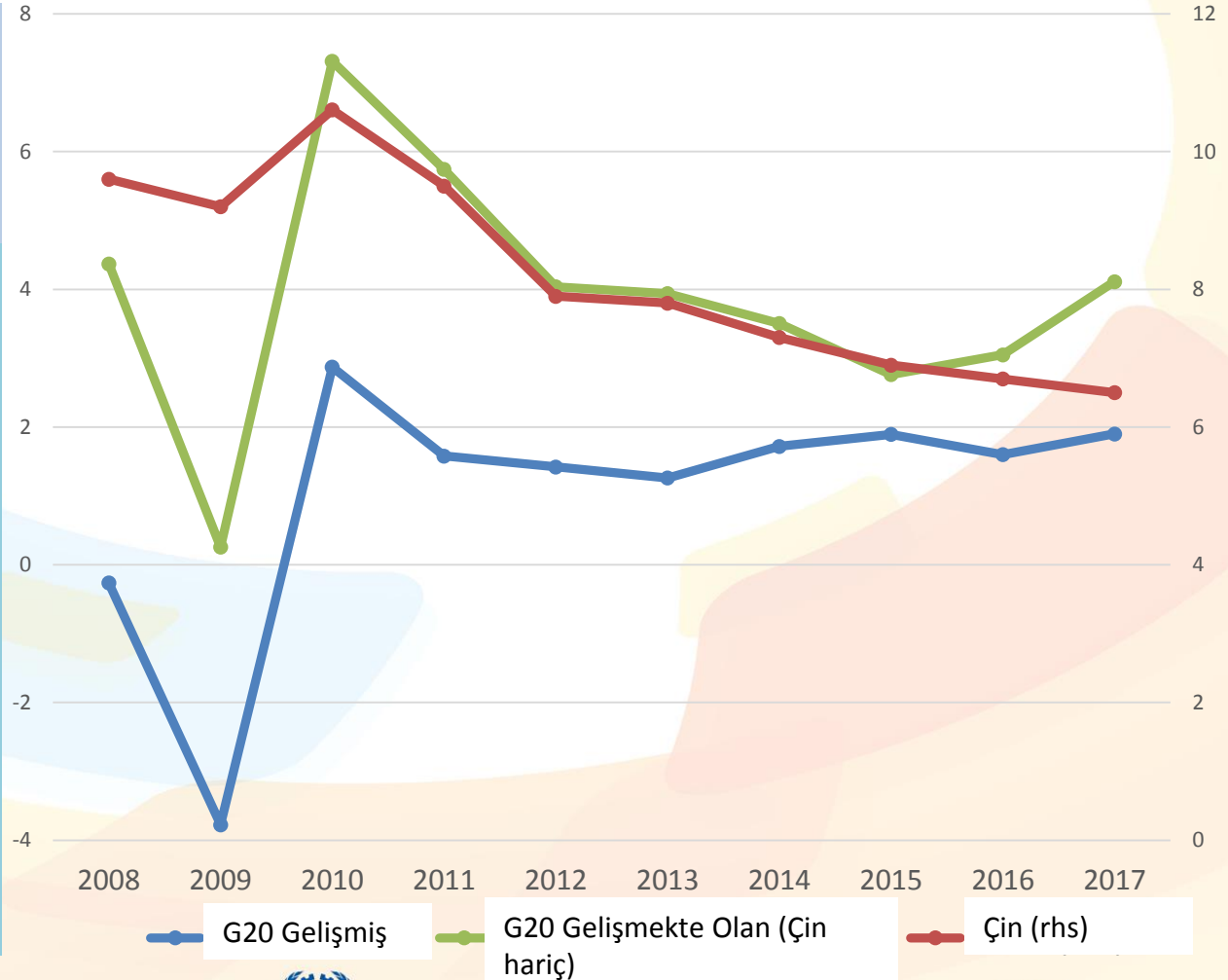




Bu proje Avrupa Birliği ve Türkiye Cumhuriyeti tarafından finanse edilmektedir
This project is co-financed by the European Union and the Republic of Turkey

Keskin ve ani gerileme

Finans ve ticaret kanalları üzerinde etkisi hissedilen ve 2008-09 döneminde yaşanan eş zamanlı, keskin ve ani gerileme; Tüm aktörleri, istihdamı olabildiğince koruyabilmek için çözüm üretmeye zorlamıştır.





Bu proje Avrupa Birliđi ve Türkiye Cumhuriyeti tarafından finanse edilmektedir
This project is co-financed by the European Union and the Republic of Turkey

Eş zamanlı gerileme sonrası asimetrik toparlanma (2008-09)

| GSYH Artışı | GSYH Eğilimi | Reel GSYH'nin 2008'deki düzeyin üzerine çıktığı yıllar | | | | | | |
|--------------|---|--|-------------------------------------|------------------|---------|------|------|--------|
| | | 2009 | 2010 | 2011 | 2012 | 2013 | 2014 | 2015 |
| G20 Ülkeleri | 2009 | 2010 | 2011 | 2012 | 2013 | 2014 | 2015 | 2016 |
| + | Avustralya, Çin, Hindistan, Endonezya, Kore Cumhuriyeti | Arjantin, Brezilya, Meksika, Güney Afrika, Türkiye | Kanada, Fransa, Almanya, Rusya, ABD | Birleşik Krallık | Japonya | | | |
| - | 13 ülke | | | | | | | İtalya |



Bu proje Avrupa Birliđi ve Türkiye Cumhuriyeti tarafından finanse edilmektedir
This project is co-financed by the European Union and the Republic of Turkey

2008-10 yıllarında krize karşı yaygın olarak kullanılan sosyal diyalog mekanizmaları

| Sosyal diyalog | Sosyal diyalog türleri ve içerikleri | Ülke örnekleri |
|---------------------------------------|--|--|
| Aktörler ve kurumlar | Ulusal, sektörel ve işletme düzeylerinde işçi ve işveren örgütleri | Çok sayıda ülke |
| | Ulusal hükümetler Yerel yönetimler | Çok sayıda ülke Kanada, Almanya, İtalya |
| | Üçlü ve ikili kurumlar (ekonomik ve sosyal konseyler ve benzeri kuruluşlar dâhil) | Fransa, Hollanda, diğerleri |
| Danışma, müzakere ve uygulama türleri | Ulusal üçlü istişareler (resmi ve gayri resmi) | Meksika, Rusya Federasyonu, Güney Afrika. |
| | Ulusal üç taraflı anlaşmalar | Brezilya, Fransa, Endonezya, Japonya. |
| | Üç taraflı/ iki taraflı sektörel anlaşmalar | Almanya, Türkiye. |
| Sözleşme içerikleri | İşletme düzeyinde ikili anlaşmalar | Kanada, İtalya, Birleşik Devletler |
| | Çalışma saatlerinin düzenlenmesi, ücretlerin azaltılması/ artışların geciktirilmesi, sosyal sigorta primlerinin azaltılması ve eğitim fırsatlarının artırılması yoluyla istihdam düzeyinin korunması | Çok sayıda ülke |





Bu proje Avrupa Birliđi ve Türkiye Cumhuriyeti tarafından finanse edilmektedir
This project is co-financed by the European Union and the Republic of Turkey

Çeşitli aktörler ve görüşme düzeyleri

| | | |
|--|---|--|
| Uluslararası Çalışma Konferansı, Haziran 2009 (üç taraflı anlaşma) | Küresel İş Pakti | İstihdamın ve insana yakışır çalışma şartlarının geliştirilmesine yönelik somut politika ve tedbirlere ilişkin rehber ilkeler |
| Avrupa çapında varılan anlaşmalar: Kimya endüstrisi, Kasım 2009, iki taraflı anlaşma | Mutabık kalınan rehber ilkelere ilişkin ortak bildiri | İşten çıkarmaların önlenmesi, kısa çalışmanın, eğitim programlarının ve geçici işten çıkarmaların (açığa almalara) teşvik edilmesine ilişkin tedbirler |
| Üç taraflı ulusal anlaşmalar ya da istişareler, 2009 yılının ilk yarısı, (Brezilya, Fransa, Almanya, Japonya, Kore Cumhuriyeti, Hollanda) | Sektörel düzeyde ve işletme düzeyinde hayata geçirilmek üzere mutabık kalınan tedbirlere ilişkin rehber ilkeler, devlet yatırımlarına ilişkin ayrıntılı bilgi | Kısmi işsizlik yardımları, eğitim programları, ücret artışlarının ertelenmesi ile kısa çalışmanın finanse edilmesi |
| Uluslararası rehber ilkelerin uygulandığı işletme düzeyinde (iki taraflı) ve sektörel düzeyde anlaşmalar | Tüm tarafların üzerinde mutabık kaldığı rehber ilkelerin ulusal düzeyde hayata geçirilmesi için sektörel düzeyde ve işletme düzeyinde anlaşmalar | Kısa çalışmaların ve fazla mesailerin tazmini ve geçici istihdamın azaltılması, eğitim programları |
| Bölge düzeyindeki kurumlarla yapılan yerel anlaşmalar (Almanya, İtalya) | Bölge düzeyindeki kurumların ek tedbirlere (yatırımlar, eğitim ve destek programlarına) yönelik olarak sağladıkları fonlar | Federal ve adem-i merkezîyetçi yönetimlerde kullanım |





Bu proje Avrupa Birliđi ve Türkiye Cumhuriyeti tarafından finanse edilmektedir
This project is co-financed by the European Union and the Republic of Turkey

Sosyal diyalog faaliyetlerinin en güçlü olduđu alanlar:

i) derin/ uzun süreli ekonomik durgunluk yaşıayan ülkeler,

ii) ve güçlü endüstri ilişkileri sistemleri

iii) fakat ülkelere göre farklılıklar gözlenebilmektedir.



Bu proje Avrupa Birliđi ve Türkiye Cumhuriyeti tarafından finanse edilmektedir
This project is co-financed by the European Union and the Republic of Turkey

| | | Sendika oranları (%), 2011-13 | | | | |
|--|---|-------------------------------|-------------------------|------------|-------------------|----------|
| | | 5-10 | 10-15 | 15-20 | 25-30 | 30+ |
| Krizin derinliđi (GSYH'de düşüş yaşanan aylar) | 0 | Endonezya | | | | Çin |
| | 1 | Kore Cumhuriyeti | Hindistan | Avustralya | | |
| | 2 | | | | Brezilya | |
| | 3 | | | | Kanada, G. Afrika | Arjantin |
| | 4 | | Meksika, Türkiye (2015) | Almanya | Rusya | |
| | 5 | Fransa | Birleşik Devletler | Japonya | Birleşik Krallık | İtalya |



Bu proje Avrupa Birliđi ve Türkiye Cumhuriyeti tarafından finanse edilmektedir
This project is co-financed by the European Union and the Republic of Turkey

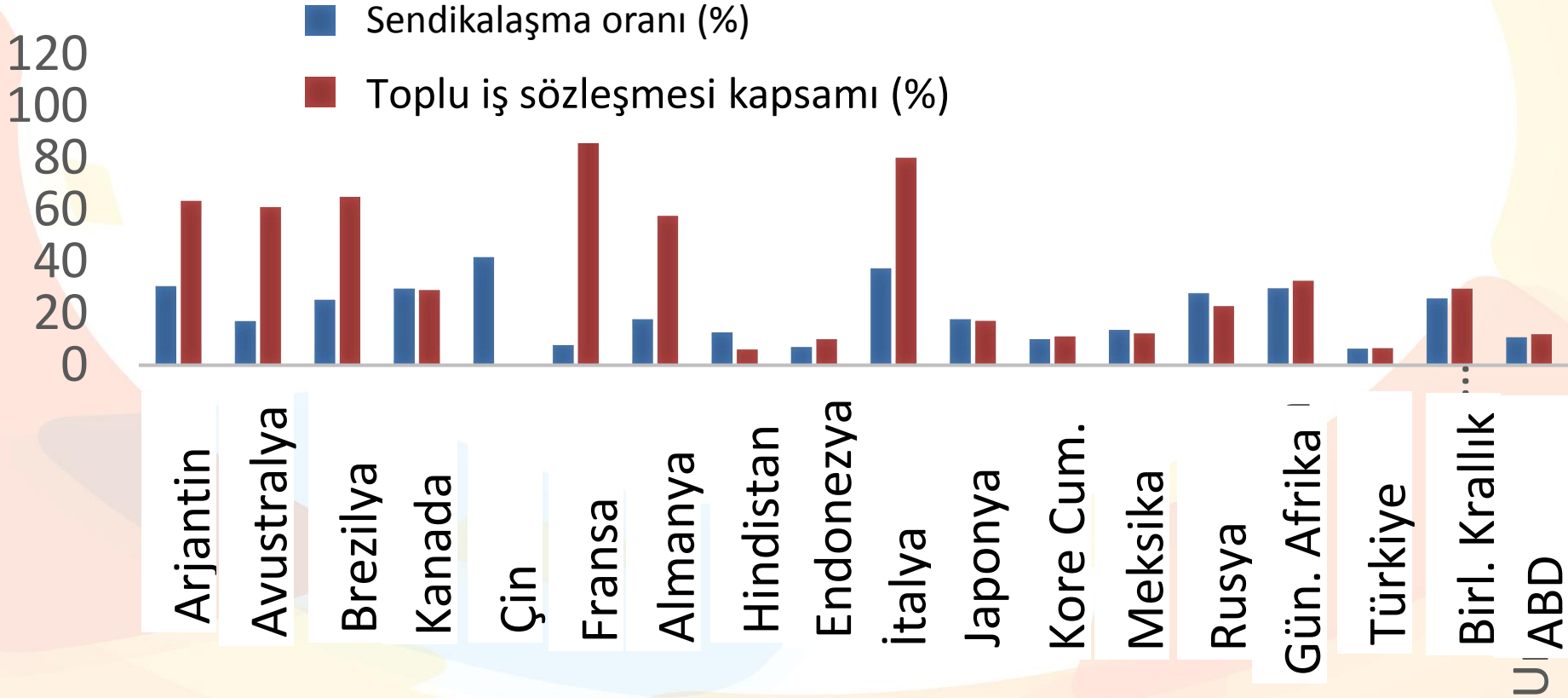
Endüstri ilişkileri sistemlerinin güçlü yönleri: Çeşitli göstergeler

| | | |
|---|--|--|
| Sendikalaşma oranı | Sendika üyesi çalışanların tüm çalışanlara oranı | Büyük ölçekli işletmeler ve imalat sanayiinde daha yüksek; küçük ölçekli işletmeler ve hizmet sektöründe ise daha düşük düzeydedir. |
| Toplu iş sözleşme düzeyleri ve kapsama oranları, farklı düzeyler arasındaki koordinasyon seviyeleri | Toplu iş sözleşmeleri, sektörel ya da işletme düzeyindeki pazarlıklar kapsamındaki çalışanların oranı | Pazarlık düzeylerine ilişkin düzenleme ve uygulamalar, sözleşmelerin üye olmayan çalışanlara teşmil edilmesi gibi durumlardan etkilenmektedir. |
| Sendikaların temsil kabiliyeti ve toplu pazarlık haklarına ilişkin düzenlemeler | Seçim sonuçları, mevzuat (barajlar) ve mahkeme kararlarına bağlı çeşitli düzenlemeler | Birden fazla sendikanın bulunduğu ülkelerde daha karmaşık bir yapı sergilemektedir. |
| Üyelerinin çalışanlar tarafından seçildiđi iş konseylerinin mevcudiyeti | İş konseylerinin karar alma (görev) kapsamı | Büyük ölçekli kuruluşlarda daha yaygındır. |
| Elverişli koşullar | Uluslararası çalışma standartlarının uygulanması, diyalog kurumlarının mevcudiyeti, devlet ve özel sektör desteđi, | Sosyal paydaşlar arasındaki güven seviyeleri |





Bu proje Avrupa Birliği ve Türkiye Cumhuriyeti tarafından finanse edilmektedir
This project is co-financed by the European Union and the Republic of Turkey



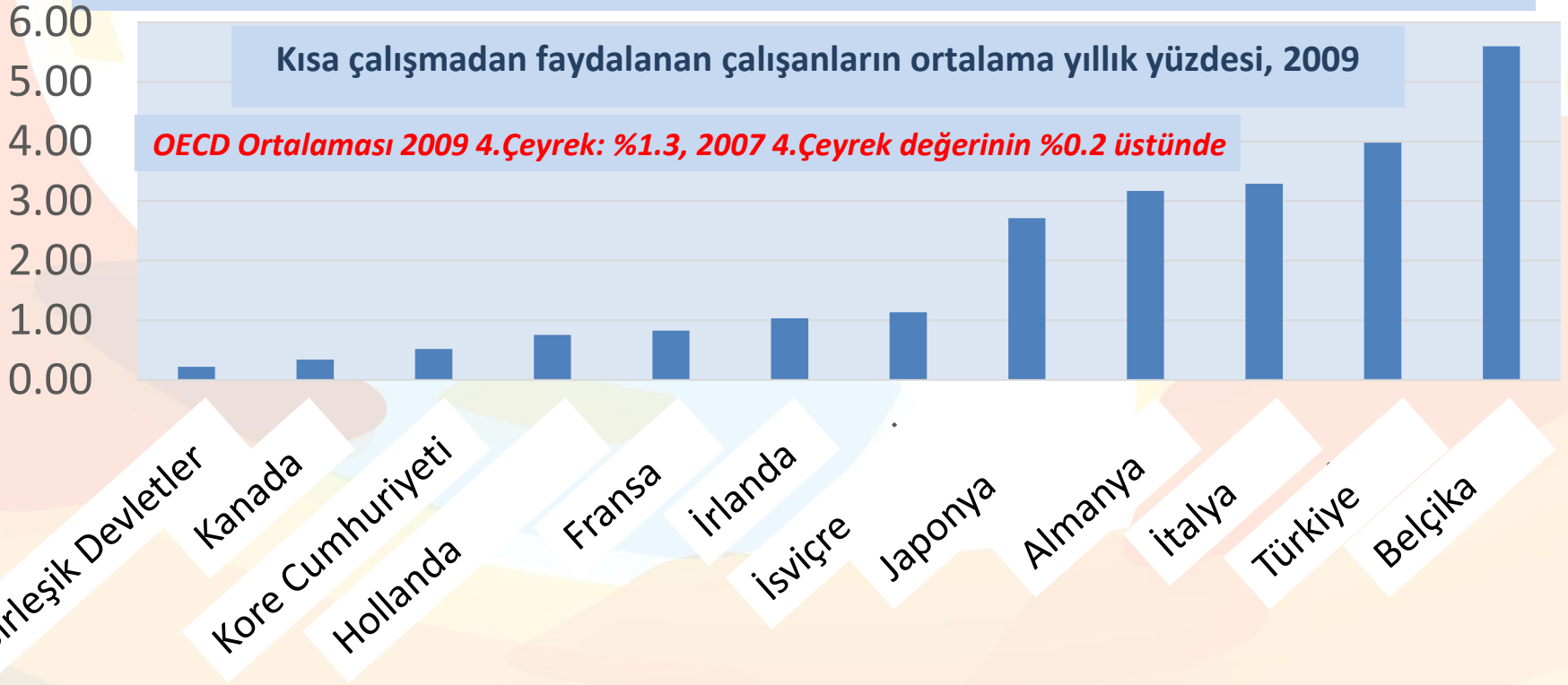
J.Visser, ICTWSS veritabanı, versiyon 5.1,
Eylül 2016





Bu proje Avrupa Birliđi ve Türkiye Cumhuriyeti tarafından finanse edilmektedir
This project is co-financed by the European Union and the Republic of Turkey

Kısa alıřmanın yaygın kullanımı, farklı dezeyler (Kaynak: OECD, 2010)





Bu proje Avrupa Birliđi ve Türkiye Cumhuriyeti tarafından finanse edilmektedir
This project is co-financed by the European Union and the Republic of Turkey

Kısa alıřmanın etkilerine iliřkin tahminler

- Yapılan tahminlere gre, kısa alıřmadan yararlanan iřilerin oranında yařanan yzde birlik artıř aynı zamanda iřsizlik oranında bir puanlık dřř sađlamıřtır (Cahuc, Carcillo, VoxEU, řubat 2011)
- İstihdamın korunması aısından en byk etki Almanya, İtalya ve Japonya'da grlmřtr (bu lkeler yeni mekanizmalar uygulayan Fransa ve Gney Afrika gibi lkelerin aksine mevcut mekanizmalarla alıřmaya devam etmiřtir).
- S. Kostekli'ye (2011) gre, 2009 yılında kısa alıřma uygulaması, Trkiye'deki iřsizlik oranında yařanacak 0.8 puanlık bir artıřa engel olmuřtur.
- Bu durum srekli iřlerde alıřanları olumlu etkilemiřtir. Geici iřlerde alıřanlar iin ise etki sınırlı olmuř ya da hibir etkinin oluřmadıđı grlmřtr (Hijzen ve Venn, OECD, 2011).





Bu proje Avrupa Birliđi ve Türkiye Cumhuriyeti tarafından finanse edilmektedir
This project is co-financed by the European Union and the Republic of Turkey

Toplu iş sözleşmesi modelleri, 2010-14

| | | |
|---|----------------------------|--|
| Merkezi ya da etkin konumdaki işveren ve işçi örgütleri arasında mutabık kalınan, sektörel düzeyde ve işletme düzeyinde uyum sağlanan ücret düzenlemeleri | Yüksek koordinasyon düzeyi | Almanya, Japonya, Hollanda, |
| Yerel düzeyde sektörler ve işletmeler tarafından görüşölmek üzere, merkezi işveren ve işçi örgütleri tarafından belirlenen ücret düzenlemelerine ilişkin rehber ilkeler | | Kore Cumhuriyeti, İtalya |
| Devlet tarafından belirlenen asgari ücret ve/veya kamu sektöründe çalışanların ücretleri | Düşük koordinasyon düzeyi | Avustralya, Fransa |
| Tekil işveren-işletme düzeyindeki ücret pazarlıklarında sıfır koordinasyon | | Kanada, Meksika, Türkiye, Birleşik Krallık, Birleşik Devletler |





Bu proje Avrupa Birliđi ve Türkiye Cumhuriyeti tarafından finanse edilmektedir
This project is co-financed by the European Union and the Republic of Turkey

Sosyal diyalog yoluyla alınan önlemlerin 2008-10 yıllarında devam eden etkileri

- Sektör düzeyinin altındaki koşulların görüşülmesi için iş konseylerine daha fazla seçenek sunulması (Almanya, Hollanda)
- İş güvencesi karşılığında esnek (yıllık, aylık, haftalık, günlük) çalışma sürelerinin yaygın kullanımı
- Geçici, yarı zamanlı, sözleşmeli işçilerin korunması hususunun daha yakından ele alınması (Almanya, Japonya, Hollanda)
- Sendika temsili, istihdamın korunması mevzuatı, toplu iş sözleşmesi kurallarına ilişkin düzenli müzakereler / görüşmeler (Avrupa ülkeleri; Fransa, İtalya vs.)





Bu proje Avrupa Birliđi ve Türkiye Cumhuriyeti tarafından finanse edilmektedir
This project is co-financed by the European Union and the Republic of Turkey

2008 krizinden kalanlar: toplu pazarlıkların adem-i merkezileşmesi

| | |
|---|---|
| Tekil işverenle doğrudan yürütölen pazarlıklarda kademeli artış, daha adem-i merkezileşçi pazarlıklar | İtalya, Orta Avrupa, Güney Avrupa |
| Teşmil uygulamasında esneklik kullanımının azalması | Almanya (Hollanda, teşmile ilişkin istisnaları katılaştırmıştır) |
| Genellikle en fazla 1-3 yıllık daha kısa süreli anlaşmalar imzalanması; anlaşmaların, bitiş tarihinden itibaren en fazla altı ay uzatılabilmesi | Orta ve Güney Avrupa |
| Geçici “düzenleme maddeleri”nin (daha düşük koşullar) daha sık uygulanması | Almanya |





Bu proje Avrupa Birliđi ve Türkiye Cumhuriyeti tarafından finanse edilmektedir
This project is co-financed by the European Union and the Republic of Turkey

Toplu pazarlıđın getirileri

- Toplu iş sözleşmesi kapsamındaki işçiler daha yüksek ücret alır, daha eşit kazanç sağlar, daha fazla eğitim imkânına ve daha güvenli çalışma şartlarına sahip olur ve işgücü devri azalır.
- Ücret pazarlıklarındaki yüksek koordinasyon sayesinde ücret düzenlemeleri, fiyat istikrarı ve düşük işsizlik ilkelerine uygun bir şekilde yürütülür.
- Toplu pazarlık kapsamının daha geniş olduđu ülkelerde daha az gelir eşitsizliđi görülmektedir. Pazarlıđın kapsayıcılıđındaki daralma, eşitsizliđin artmasına neden olur.



Bu proje Avrupa Birliđi ve Türkiye Cumhuriyeti tarafından finanse edilmektedir
This project is co-financed by the European Union and the Republic of Turkey

Sonuç...

- 2008-10 yıllarında yaşanan kriz, sosyal diyalog sürecinin de uygulandıđı geniş çaplı politika müdahalelerine yol açmıştır.
- Sosyal diyalog yoluyla işletilen süreçler, mevcut endüstri ilişkileri sistemlerinin güçlü ve zayıf yanlarına dayalı olmuştur.
- Kısa süreli ve sığ krizlerin yaşandıđı ve dar kapsamlı yahut zayıf sosyal diyalog kurumlarına sahip ülkelerde daha az etkili sonuçlar kaydedilmiştir (Brezilya, Kanada, Endonezya, Kore Cumhuriyeti ve Güney Afrika).
- Uzun süreli ve derin krizlerin yaşandıđı ve güçlü sosyal diyalog kurumlarına sahip ülkelerde daha kapsamlı sonuçlara ulaşılmıştır (Almanya, İtalya, Japonya, Hollanda).
- Yapılan anlaşmalar, istihdamın devam ettirilmesi amacıyla çalışma sürelerinin esnekleştirilmesi konusuna odaklanmıştır.
- Bazı anlaşmalarda yerel yönetimler de yer almıştır (Almanya, İtalya).
- Kriz öncesindeki eğilimler (sendikalaşma oranı) ve çözülmeyen sorunlar (esnek istihdam) devam etmiştir.

